



Jaroslav Šerých

Jaroslav Šerých: **MÁ VÝTVARNÁ** **SDĚLENÍ**

Umělec, patřící od 2. poloviny 20. století neodmyslitelně k české výtvarné scéně, se narodil 27. února 1928 v Havlíčkově Brodě. Vystudoval AVU v Praze u profesorů Vlastimila Rady, Vladimíra Pukla a Vladimíra Silovského. Stal se spoluzakladatelem umělecké skupiny M 57 (Makarská), vstoupil do SČUG Hollar a Umělecké besedy. V současnosti je držitelem 17 významných ocenění. Pro děti a dospělé ilustroval více než 70 knih. Od roku 1963 se prezentoval na 67 samostatných výstavách a účastnil se více než 200 prestižních kolektivních výstav u nás i v zahraničí.

Ve svém díle (ilustrace, grafika, malba, práce s kovem a umělou hmotou) postupně dospěl k svébytnému nefigurativnímu projevu. Začal rozvíjet tematiku nesoucí poselství lidského údělu a obsahy

čerpající z Bible. Tím se stal jedním z mála českých umělců, kteří se přímo zabývají křesťanskými náboženskými náměty. Jaroslav Šerých bývá nazýván „lyrikem abstraktního umění“.

Na počátku 60. let začal autor využívat umělou hmotu a polyester ve spojení s plátnem a olejovými barvami, od roku 1976 také kov v kombinaci s emailem. Možnosti výsledné, reliéfně pojaté obrazové plochy studuje a přetváří v podstatě dodnes. Umělec vytváří výtvarná díla, jejichž hlavním rysem by měla být vedle spirituálního obsahu také estetická stránka. *„Jde mi o krásu obrazu, kterou citlivý divák vnímá, ačkoliv třeba nebude ani vědět, o čem obraz hovoří, ale na niž se divák naladí“*, vysvětluje autor.

Hustopečská ukázka komorní tvorby představuje po prezentacích v Havlíčkově Brodě, Bruselu a Praze další výstavu Jaroslava Šerých konanou při příležitosti jeho významného životního jubilea.

Retrospektivní ohlédnutí za více než 50letou tvorbou nabízí **soubor grafických listů** provedených technikou litografie a hlubotisku. Autor užívá především litografický kámen, na který přímo kreslí štětcem nebo mastnou křídou. Podobně jako na svých obrazech komponuje pomocí vrstvení, překrývání, zesilování či utlumování výrazových linií základní tvary nesoucí hluboké významy.

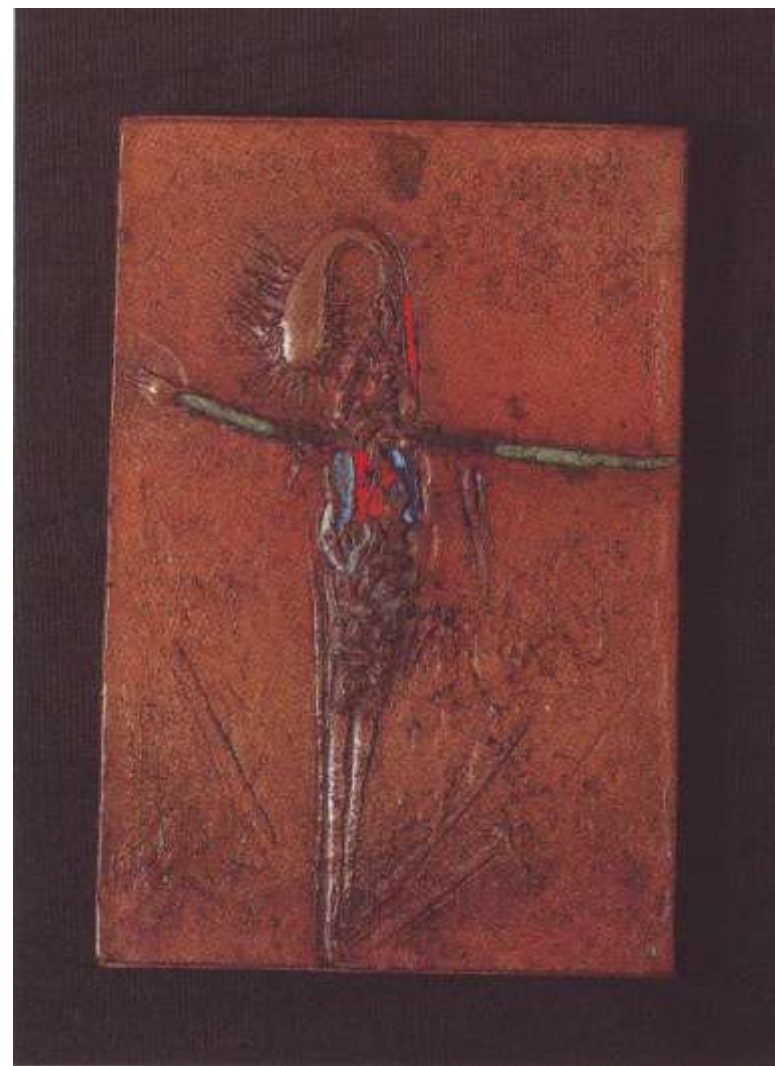


Niterný vztah, 1985, litografie

Jaroslav Šerých hledá ve svém díle uměleckou i životní Pravdu. Neboť „poznáte Pravdu a Pravda vás osvobodí“, říká Ježíš svým učedníkům.

Druhou oblast vystavených děl tvoří **měděné desky** doplněné francouzskými a švýcarskými smalty. Jejich použití umožnilo vyniknout nádherným barevným skvrnám, které v kombinaci s přesným zpracováním povrchu dodávají deskám charakter uměleckého šperku. První měděné desky vznikly v roce 1976. Do měděných reliéfů začal Jaroslav Šerých přenášet náměty a obsahy, kterými se zabývá i ve svém malířském a grafickém díle. Někde nabízí divákovi jasná obsahová poselství, jinde jen naznačuje polohu lyrického zasnění. Osud člověka, křesťanská témata, tragika oběti, zápas, vykoupení, otisky duchovní energie nebo času, to jsou náměty, které ovládají vnímavého pozorovatele. „*Ve svém životě a ve své životní práci vždy ctím kontinuální vazby i k dávným počínům lidské kultury. Když například do krásného lunárního kovu, do mědi, vtiskuji svou obrazovou představu, a když navíc pracuji také se smaltem, vím, že takové spojení dávno vzniklých materiálů využívali umělci starých Egyptanů. Pak samo toto vědomí mne zavazuje k maximální úctě k tvárným hmotám, jež mě v podivuhodném paradoxu k hmotě pomáhají vyjádřit vizuální představy, které se obírají sdělením duchovním.*“

Tvorba Jaroslava Šerých patří k jedinečným dílům umělce, jež obohatí člověka nejen uměleckým zpodobením, ale vnese do jeho vnímání nový rozměr oproštěný od veškerého materiálu.



František z Assisi: Píseň bratru Slunci, 1985, měď se smaltem